

Solid-Drive™ Selvborende dybler til montering av limtre og CLT

SIMPSON
Strong-Tie

De CE-merkede SDD selvborende dyblene gir en effektiv innfesting av til limtre og CLT i kombinasjon med bjelkebærere i aluminium.

SDD har doble gjenger og et sylindrisk hode med TX 40 bits spor. Den unike spissen reduserer faren for sprekkdannelser, og gjengeutformingen gjør at spon blir fjernet under monteringen.

Egenskaper:

- CE merket
- Ingen forboring nødvendig
- TX40 Bits spor
- Sylindrisk hode for skjult innfesting
- Utmerket spontransport

Bruksområder:

- Limtrebjelker
- CLT elementer

Materiale:

- Elforzinket stål

Benyttes til:

- Aluminiums beslag



Electro Galvanised
C1 acc. to EN ISO 12944-2
SC2 – 50 years acc. to EC5



Innovativ borspiss for effektiv boring i tre og aluminium



Gjenger som effektivt transporterer spon

Det sylindriske hodet kan lett senkes inn i trevirket for skjult montasje

Kraftig stamme og gjenger gir høy styrke og stabilitet

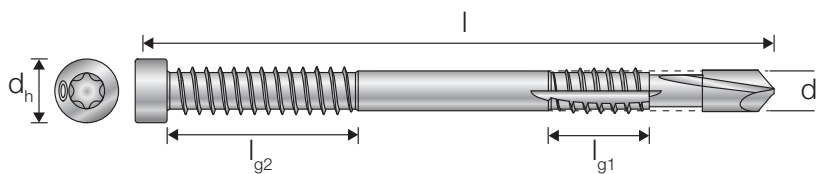


Et solid TX40 spor gir maksimal kraftoverføring

Montering uten forboring

Sammenlignet med tradisjonell montering av limtre bjelker til skjulte bjelkebærere med standard dybler, gir SDD en langt enklere montering da den ikke krever forboring.

SDD Selvborende dybler til montering av limtre og CLT



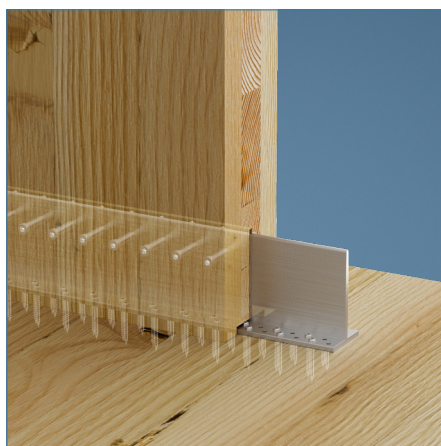
Dimensjoner

Type	Varenummer	Dimensjoner [mm]						Bit	Monteringsstrykk	Omdreininger	Ant. pr. eske
		Gjengediameter [d]	Lengde [L]	Hode diameter [d _h]	Øvre stamme diameter [d ₁]	Øvre gjengelengde [L _{g1}]	Nedre gjengelengde [L _{g2}]				
SDD7.5X73	78473	7.5	73	12.0	6.9	8.5	27	T-40	min. 30 kg	800-1000 rpm	50
SDD7.5X93	78119	7.5	93	12.0	6.9	8.5	27	T-40			50
SDD7.5X113	78120	7.5	113	12.0	6.9	12.5	36	T-40			50
SDD7.5X133	78121	7.5	133	12.0	6.9	12.5	36	T-40			50
SDD7.5X153	78122	7.5	153	12.0	6.9	12.5	36	T-40			50
SDD7.5X173	78123	7.5	173	12.0	6.9	12.5	36	T-40			50
SDD7.5X193	78474	7.5	193	12.0	6.9	12.5	36	T-40			50



Limtresamlinger

Store limtrebjelker kan monteres med skjulte aluminium bjelkebærere og SDD. Fordelen er at man verken behøver å forbore trevirket eller beslaget. Det gir god tidsbesparelse.



Vinklede samlinger

Samlinger med vinklede limtrebjelker kan også lages med kombinasjon av et aluminiumsbeslag og SDD.

CLT samlinger

Aluminiumsbeslag kan også benyttes til montering av CLT vegger og gulv. Fordelen er en skjult montasje som tar kortere tid.

Karakteristiske verdier - Bjelke til bjelke - Full skrudd

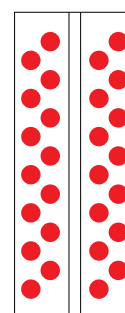
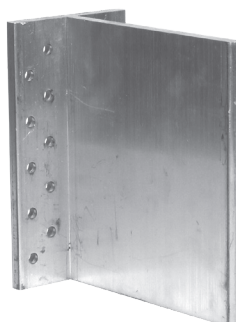
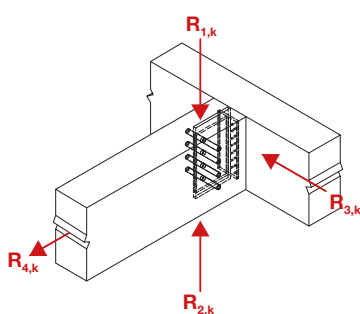
Art. nr.	Bjelkens dimensjoner [mm]		Festemidler				Karakteristiske verdier [kN]										
	Minimumshøyde (uten helling)		HB		SB		$R_{1,k} = R_{2,k}$					$R_{3,k}$					$R_{4,k}$
	HB	SB	An-tal	Type	An-tal	Type	Dybel lengde SDD [mm]					Dybel gjengelengde SDD [mm]					
							93	113	133	153	173	93	113	133	153	173	
BTALU1200/120	190	125	22	CNA4.0x50	3	SDD7.5	14.4	15.5	15.5	15.5	15.5	2.9	3.5	4.2	4.8	5.6	8.8
BTALU1200/160	230	165	30	CNA4.0x50	4	SDD7.5	23.0	24.6	26.4	26.4	26.4	3.6	4.4	5.3	6.2	7.0	12.7
BTALU1200/200	270	205	38	CNA4.0x50	5	SDD7.5	32.2	34.3	37.0	39.7	39.7	4.4	5.4	6.4	7.4	8.4	16.7
BTALU1200/240	310	245	46	CNA4.0x50	6	SDD7.5	40.4	44.1	47.5	51.4	51.4	5.3	6.4	7.4	8.6	9.8	20.6
BTALU1200/280	35	285	54	CNA4.0x50	7	SDD7.5	49.4	53.1	58.2	62.8	65.4	6.1	7.3	8.5	9.9	11.3	24.5
BTALU1200/320	390	325	62	CNA4.0x50	8	SDD7.5	57.4	62.5	68.0	74.0	77.7	6.8	8.3	9.7	11.1	12.9	28.4
BTALU1200/360	430	365	70	CNA4.0x50	9	SDD7.5	64.6	71.1	78.1	85.0	89.8	7.6	9.2	10.9	12.4	14.4	32.3
BTALU1200/400	470	405	78	CNA4.0x50	10	SDD7.5	71.7	79.0	87.5	96.0	101.9	8.3	10.1	12.1	13.8	15.8	36.3
BTALU1200/440	510	445	86	CNA4.0x50	11	SDD7.5	78.9	86.9	96.2	106.2	113.9	9.1	11.0	13.2	15.2	17.2	40.2
BTALU1200/480	550	485	94	CNA4.0x50	12	SDD7.5	86.1	87.8	105.0	115.9	125.1	9.8	11.9	14.3	16.6	18.7	44.1
BTALU1200/520	590	525	104	CNA4.0x50	12	SDD7.5	86.1	87.8	105.0	115.9	125.1	10.6	12.8	15.4	17.8	20.1	48.0
BTALU1200/560	630	565	112	CNA4.0x50	12	SDD7.5	86.1	87.8	105.0	115.9	125.1	11.3	13.8	16.5	19.1	21.5	51.9
BTALU1200/600	670	605	120	CNA4.0x50	12	SDD7.5	86.1	87.8	105.0	115.9	125.1	12.1	14.7	17.6	20.4	23.0	55.9

Bjelken skal være bredere enn lengden på dybelen. Se ETA for å optimere antall dybler

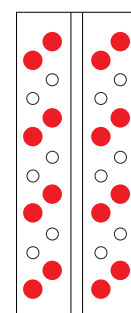
Karakteristiske verdier - Bjelke til søyle CLT til CLT - Delvis skrudd

Art. nr.	Bjelkens dimensjoner [mm]		Festemidler				Karakteristiske verdier [kN]										
	Minimumshøyde (uten helling)		HB		SB		$R_{1,k} = R_{2,k}$					$R_{3,k}$					$R_{4,k}$
	HB	SB	An-tal	Type	An-tal	Type	Dybel lengde SDD [mm]					Dybel gjengelengde SDD [mm]					
							93	113	133	153	173	93	113	133	153	173	
BTALU1200/120	190	125	12	CNA4.0x50	3	SDD7.5	12.2	13.2	13.5	14.1	14.1	2.9	3.5	4.2	4.8	5.6	8.8
BTALU1200/160	230	165	16	CNA4.0x50	4	SDD7.5	18.7	19.7	21.3	21.3	21.3	3.6	4.4	5.3	6.2	7.0	12.7
BTALU1200/200	270	205	20	CNA4.0x50	5	SDD7.5	25.9	27.7	29.8	29.8	29.8	4.4	5.4	6.4	7.4	8.4	16.7
BTALU1200/240	310	245	24	CNA4.0x50	6	SDD7.5	33.6	36.2	38.9	38.9	38.9	5.3	6.4	7.4	8.6	9.8	20.6
BTALU1200/280	35	285	28	CNA4.0x50	7	SDD7.5	41.5	44.9	48.2	48.2	48.2	5.6	6.7	7.7	8.9	10.1	24.5
BTALU1200/320	390	325	32	CNA4.0x50	8	SDD7.5	49.4	53.6	53.6	53.6	53.6	6.4	7.7	8.8	10.2	11.5	28.4
BTALU1200/360	430	365	36	CNA4.0x50	9	SDD7.5	57.5	62.4	62.4	62.4	62.4	7.2	8.6	9.9	11.5	12.9	32.3
BTALU1200/400	470	405	40	CNA4.0x50	10	SDD7.5	65.5	71.2	76.4	76.4	76.4	8.0	9.6	11.0	12.7	14.4	36.3
BTALU1200/440	510	445	44	CNA4.0x50	11	SDD7.5	73.6	79.3	85.8	91.4	92.5	8.8	10.5	12.1	14.0	15.8	40.2
BTALU1200/480	550	485	48	CNA4.0x50	12	SDD7.5	81.4	87.9	94.5	100.2	101.7	9.5	11.5	13.2	15.3	17.2	44.1
BTALU1200/520	590	525	52	CNA4.0x50	12	SDD7.5	83.6	90.2	97.5	104.1	106.4	10.3	12.4	14.3	16.6	18.7	48.0
BTALU1200/560	630	565	56	CNA4.0x50	12	SDD7.5	85.9	92.5	100.5	107.9	111.2	11.1	13.4	15.4	17.8	20.1	51.9
BTALU1200/600	670	605	60	CNA4.0x50	12	SDD7.5	85.9	94.8	103.5	111.7	115.9	11.9	14.4	16.5	19.1	21.5	55.9

Bjelken skal være bredere enn lengden på dybelen. For å optimere antallet dybler i beslaget eller for andre belastningsretninger henviser vi til ETA



Bjelke til bjelke
Full skrudd

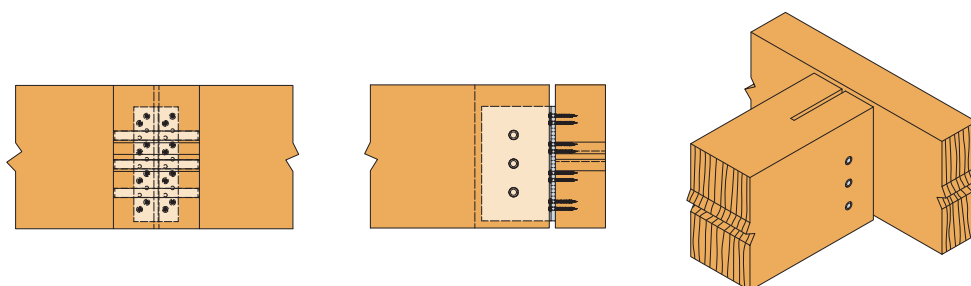


Bjelke til søyle eller CLT
til CLT delvis skrudd

Montering:

BTALU selges i ulike lengder opp til 3000mm og kan eventuelt kuttes til egnet lengde av brukeren. Den maksimale brukbare lengden er 600mm. Bjelkebæreren kan benyttes med en sekundærbjelke med en vinkel/helling mellom -45° til $+45^\circ$. $\varnothing 7,5$ SDD dyblene skal monteres med regelmessige intervaller på min. 40mm

1. Benytt ferdige lengder, eller kapp til ønsket lengde. (Belastningsverdiene er angitt for en maksimal høyde på 600)
2. Monter BTALU til underlaget med CNA4,0x50 spiker eller CSA5,0x40 skruer,
3. Lag et loddrett snitt som er 8mm bredt og 115 mm dypt i enden på sekundærbjelken til bjelkebæreren,
4. Plasser bjelken på bjelkebæreren i ønsket posisjon,
5. Benytt en skrumaskin med lav hastighet (600-1000o/m) til å skru dybelen gjennom både trevirke og bjelkebæreren,
6. Juster dybelens posisjon ved å skru den sakte inn og ut.



Reduksjonsfaktor for hellingsvinkel:

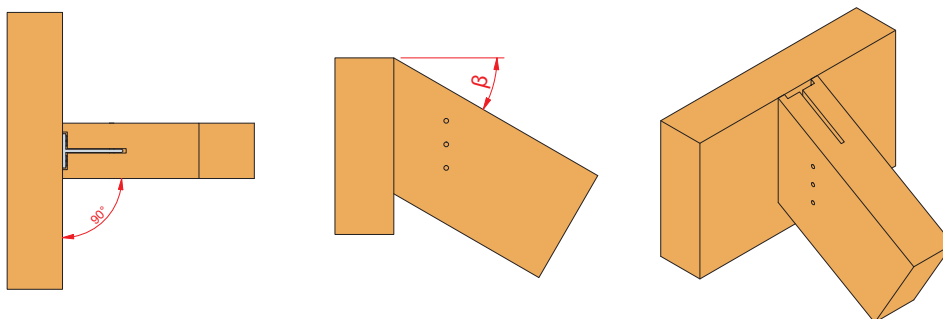
For bjelker med helling skal verdiene ganges med følgende koeffisient:

β	0°	15°	30°	45°
Koeffisient	1.0	0.95	0.9	0.85

Dette gjelder kun for samlinger med mindre enn 7 dybler i bjelken.

Den effektive lengden av dyblene er lik den samlede lengden av dyblene minus 13mm.

Denne type samlinger må ikke benyttes utendørs. Der anbefaler vi rustfrie dybler.



Bjelkemontasje med fall.

Helningen til sekundærbjelken, i forhold til horisontalen, er indikert med vinkelen β